



Årsrapport | Kongehusets virksomhed 2008



Hofmarskallatet

Amaliegade 18

1256 København K

Telefon (+45) 33 40 10 10

www.kongehuset.dk

BERETNING 2008

Det danske monarki 4

Aktiviteter og begivenheder 6

Temaer:

Erhvervs- og kulturfremme 18

Nytårskure 21

Skriften på vinduerne 24

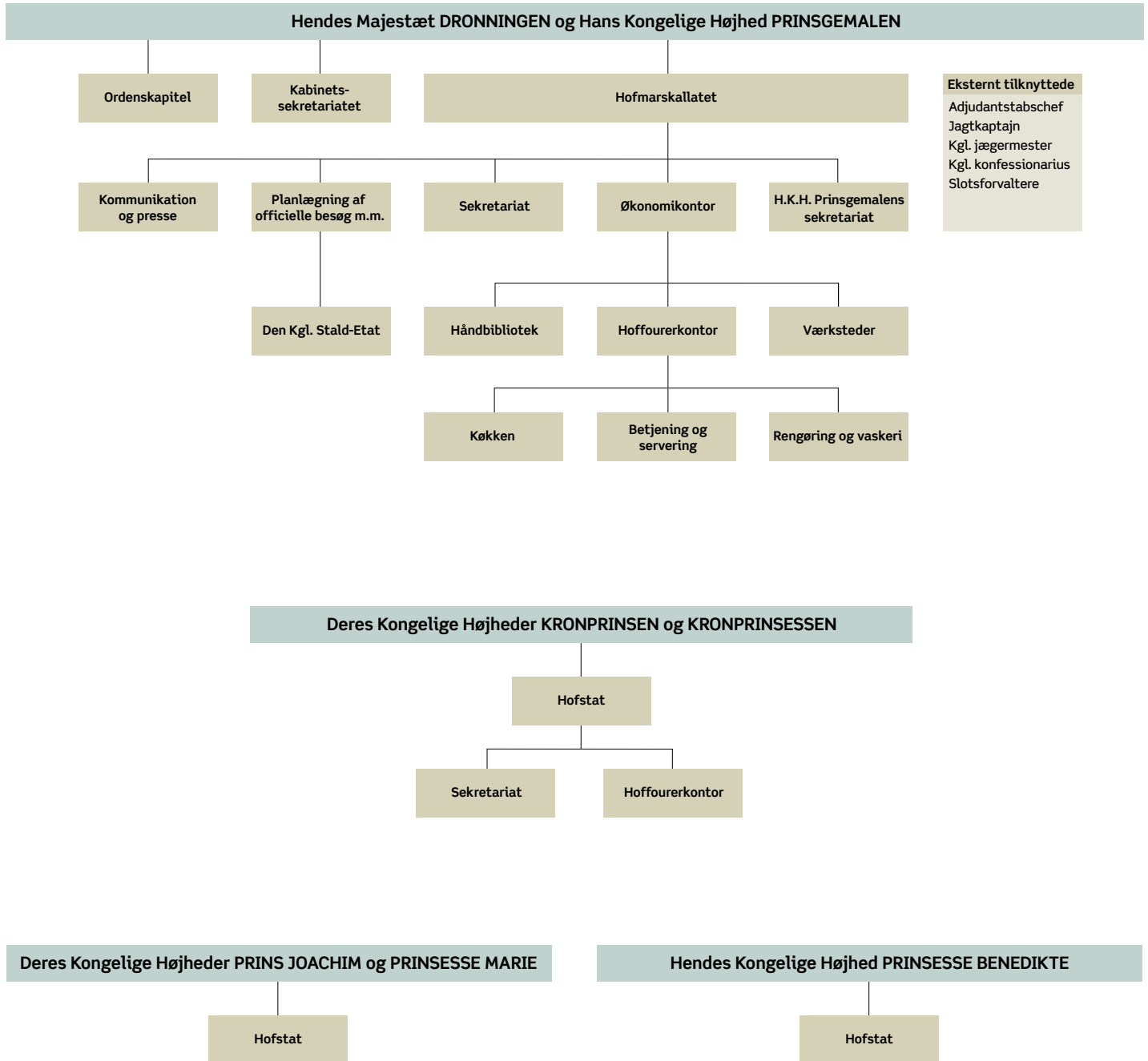
Kongehusets opgaver 27

Hoffet 30

REGNSKAB 2008

Kongehusets økonomi 33

ADMINISTRATIV ORGANISATIONSPLAN



Årsrapporten 2008 om Kongehusets virksomhed er den femte i rækken af årsrapporter. Som et led i Hoffets ønske om at styrke informationsindsatsen rummer rapporten en beskrivelse af såvel Kongehusets opgaver, funktioner og årets væsentligste begivenheder som en række udvalgte temaer med relation til Kongehuset. I år omhandler temaerne Kongehusets arbejde for at fremme dansk erhverv og kultur i udlandet, nytårskurene og traditionen med signaturer i slottenes vinduesruder.

Året bød på mange officielle udenlandsrejser, hvor en eller flere af Kongehusets medlemmer enten stod i spidsen for danske erhvervs- og kulturfremstød eller bidrog til at skabe opmærksomhed om humanitære opgaver. Regentparret var på to statsbesøg, i begyndelsen af året i Mexico og i slutningen af året i Tanzania. I det hjemlige bød sommeren blandt andet på tre sommertogter med Kongeskibet Dannebrog, to med Regentparret om bord og et med Kronprinsparret, Prins Christian og Prinsesse Isabella.

En glædelig familiebegivenhed i 2008 var Prins Joachim og Prinsesse Maries bryllup den 24. maj. Flere tusinde mennesker, heriblandt knap 500 danske og udenlandske pressefolk, fulgte på nært hold vielsen i Møgeltønder Kirke. Den efterfølgende private bryllupsfest blev afholdt på Schackenborg Slot.

I foråret blev der indgået en ny treårig overenskomst mellem hofferne og Hofffunktionærforeningen. Ved forhandlingerne var der særligt fokus på fleksible jobfunktioner, der i højere grad vil kunne tilfredsstille de kommende års krav til omstilling og service i Kongehuset. Samtidig blev personalets kompetenceudvikling og efteruddannelse prioriteret gennem individuelle efteruddannelsesforløb, og miljøtiltagene blev videreført og udbygget.

I årsregnskabet bliver der redegjort for Kongehusets økonomi. Regnskabsperioden i denne årsrapport dækker kalenderåret 1. januar - 31. december 2008.



Ove Ullerup

Hofmarskal

Amalienborg, den 23. marts 2009



Det danske monarki

Tronfølgen

Hans Kongelige Højhed Kronprins Frederik
Hans Kongelige Højhed Prins Christian
Hendes Kongelige Højhed Prinsesse Isabella
Hans Kongelige Højhed Prins Joachim
Hans Højhed Prins Nikolai
Hans Højhed Prins Felix
Hendes Kongelige Højhed Prinsesse Benedikte
Hendes Højhed Prinsesse Elisabeth

Det danske monarki er baseret på grundloven. Dronningen udøver sin myndighed gennem ministrene, som er ansvarlige for regeringens førelse. Dronningen er i partipolitiske og i andre henseender neutral.

Den lovgivende magt udøves af Dronningen og Folketinget i forening. For at en lov kan blive gyldig, skal den være vedtaget af Folketinget og underskrevet af Dronningen. Underskrivelsen finder sted i statsrådet, der består af ministrene. Statsrådet ledes af Dronningen, og Kronprinsen deltager ligeledes. Regeringens lovforslag skal forelægges i statsrådet, før de fremsættes i Folketinget. I hastende tilfælde kan forelæggelse af lovforslag og underskrivelse af love ske uden for statsrådet, hvorefter de skal bekræftes i det efterfølgende statsråd.

Som led i den udøvende magt forelægges en række sager for Dronningen med indstilling. Således forelægges udnævnelse og afskedigelse af ministre, ligesom Dronningen udnævner og afskediger de øverste embedsmænd. I nogle tilfælde udfærdiges kongelige anordninger. Det gælder for eksempel ved loves ikraftsættelse for Grønland og Færøerne og udstedelse af nye mønter.

Der er tradition for, at Kongehuset er til stede ved Folketingets åbning, som finder sted den første tirsdag i oktober.

Statsministeren og udenrigsministeren mødes regelmæssigt med Dronningen for personligt at orientere om den inden- og udenrigspolitiske situation.

Den dømmende magt er hos domstolene. Dronningen kan dog benåde straffede personer. Det sker efter indstilling fra justitsministeren. På årsbasis er det forholdsvis få personer, der indstilles til benådning af Dronningen.

I de tilfælde, hvor Dronningen som følge af bortrejse eller sygdom er forhindret i at varetage sine funktioner som statsoverhoved, indsættes Kronprinsen som regent. Såfremt Kronprinsen ligeledes er forhindret, indsættes i stedet Prins Joachim eller Prinsesse Benedikte som rigsforstander til varetagelse af funktionerne.

Regentparret i Christian VII's Palæ.



Kongehusets medlemmer deltager året igennem i en lang række opgaver såsom officielle besøg, indvielser og åbninger, jubilæer, legat- og prisoverrækkelser, modtagelse af ambassadører, afholdelse af audienser, statsråd og møder. Ud over de officielle begivenheder deltager Kongehusets medlemmer i aktiviteter, som ikke fremgår af den officielle kalender, herunder møder med organisationer, ministre og enkeltpersoner, og i den interne planlægning af Kongehusets aktiviteter. Hver torsdag offentliggøres Kongehusets officielle aktiviteter for de to følgende uger på Kongehusets hjemmeside. I det følgende beskrives et uddrag af officielle aktiviteter og begivenheder i 2008.

Statsbesøg i Mexico og Tanzania

Statsbesøg er Kongehusets væsentligste aktivitet i udlandet, og Regentparret gennemførte i 2008 to statsbesøg med omfattende deltagelse fra dansk erhvervs- og



Dronningen besøgte i Mexico City "Casa de la Sonrisa", et hjem for udviklingshæmmede piger støttet med danske midler.

kulturliv. Dronningen og Prinsgemalen rejste i februar på invitation fra præsident Felipe Calderón Hinojosa til Mexico, ledsaget af en delegation på 32 danske virksomheder og en række danske kunstnere. Hovedsigtet med besøget var at støtte samarbejdsområder inden for energi, miljø og sundhed, mens kunst- og kulturprogrammet grundlagde nye kontakter mellem kunstnere og kulturinstitutioner i Danmark og Mexico.

I delstaten San Luis Potosi besøgte Regentparret de to danskejede virksomheder Grundfos og Palsgaard. Dronningen åbnede på museet Museo Franz Mayer udstillingen "Smykkeskrinet" med

moderne dansk smykkekunst, der for første gang besøgte udlandet, samt en udstilling af dansk samtidskunst på nationalmuseet Museo Nacional de San Carlos, mens Prinsgemalen deltog i et erhvervsseminar og gæstede det mexicanske flådehovedkvarter. Efterfølgende rejste Regentparret sammen med præsidenten til delstaten Michoacán for at besøge klosteret Monasterio de Santa Ana i Tzintzuntzan og til delstaten Chiapas for at se de gamle Maya-byer Yaxchilán og Palenque.



Flere hundrede dansende masaier mødte Regentparret ved ankomsten til landsbyen Oloirobi, Tanzania.

Statsbesøget den 3.- 6. november bød på et glædeligt gensyn med Tanzania, som Regentparret sidst besøgte i 1970. Tanzania har gennem en årrække været den største modtager af dansk udviklingsbistand, og fokus for besøget var det dansk-tanzaniske udviklings samarbejde, der påbegyndtes allerede i 1960'erne som en støtte til den nye afrikanske nation. Præsident Jakaya Mrisho Kikwete indtager som formand for den Afrikanske Union en central rolle i Afrika og er samtidig medlem af den danske regerings Afrikakommission. Danmarks udviklingssamarbejde med Tanzania beløber sig på årsbasis til 490 millioner kr.

Med til Tanzania fulgte en delegation på 44 danske virksomheder og organisationer. Det tætte program indeholdt en lang række aktiviteter inden for udviklingsbistand, erhverv og kultur. Dronningen fik blandt andet lejlighed til at besøge virksomheden Kibotrade Textiles, der samarbejder med et dansk tekstilfirma om produktion af t-shirts af høj kvalitet. Som en del af kulturprogrammet overværede Prinsgemalen et teaterprojekt for gadebørn, og Dronningen åbnede et nyt kulturhus med værksteder, hvor unge tanzaniske kunstnere vil få mulighed for at udveksle erfaringer og blive inspireret af besøgende danske kunstnere som led i et treårigt kulturprogram, støttet af det danske Center for Kultur og Udvikling (CKU).

Besøget gav også mulighed for at fremvise en række resultater af det danske bistandssamarbejde - fra landsbyen Dakawa, hvor Dronningen oplevede effektiviseret risdyrkning og fik indblik i en risbondes levevilkår, til sundhedsklinikker på Zanzibar, hvor den danske bistand har været medvirkende til at forbedre befolkningens sundhed. På Zanzibar blev Regentparret modtaget af Zanzibars præsident, Amani Abeid Karume, og i det nordlige Tanzania afsluttedes besøget i Mellempfolkeligt Samvirkes uddannelsescenter i Arusa.

"Vi har igennem mere end et halvt århundrede engageret os i mangfoldige internationale sammenhænge, og Danmark har ydet betydelig bistand til udviklingsarbejde mange steder i verden. Særligt i nedgangstider er der behov for fortsat at tage et aktivt medansvar. Vi har mulighederne, og vi har meget at byde på. Det kan vi i grunden være stolte over."

H.M. Dronningen i nytårstalen 2008



Dronningen hilser på en af de yngste patienter på Kizimbani sundhedscenter, Zanzibar.

Skoler og uddannelse

Gennem 50 år har Vesterbro Ungdomsgård samlet bydelens børn og unge omkring sociale, kulturelle og oplysende aktiviteter. I anledning af jubilæet den 2. februar besøgte Prinsgemalen Vesterbro Ungdomsgård, hvor dagen blev fejret med optræden, sang og musik. Prinsgemalen har siden 1977 været protektor for ungdomsgården, der er kendt for drama, teater og musik, men i dag også tilbyder et bredt udvalg af andre aktiviteter inden for blandt andet sport, lektiehjælp og sociale arrangementer.

Unge uddannelse var i fokus, da Kronprinsen i juni deltog i konferencen "Ungdomsuddannelse til alle" i Odense. Konferencen var arrangeret af Kommunernes Landsforening og Undervisningsministeriet med det formål at diskutere, hvordan kommuner og uddannelsesinstitutioner på baggrund af det høje frafald på ungdomsuddannelserne får flere unge til at gennemføre en uddannelse. Målet er på kommunalt plan at bidrage aktivt til, at de unge via erhvervsuddannelse, flere praktikpladser eller gymnasial uddannelse bliver rustet til arbejdsmarkedet og videre uddannelse.



A.P. Møller Skolen med tilhørende gymnasium er en gave til det danske mindretal syd for grænsen fra A.P. Møller og Hustru Chastine Mc-Kinney Møllers Fond til almene Formaal.

Kongehuset har stærke bånd til det danske mindretal i Sydslesvig, der tæller omkring 50.000 personer. Ved skoleårets begyndelse den 1. september indviede Dronningen det første danske gymnasium i Slesvig, A.P. Møller Skolen. I skoleåret 2008-09 har skolen cirka 340 elever fra 7. til 11. årgang; antallet af elever forventes de kommende år at øges til 600 elever fra 7. til 13. årgang.

Skoleskibet Danmark er "skolen på havet" med plads til 15 besætningsmedlemmer og 80 elever. Den 9. september deltog Prins Joachim, der har været protektor for skoleskibet siden

1991, sammen med Prinsesse Marie i skoleskibets præsentationssejls i Øresund inden efterårets togt til Azorerne og Grand Canaria.

Prinsgemalens besøg i Nicaragua og Kina

I forlængelse af statsbesøget i Mexico rejste Prinsgemalen til Nicaragua for at følge Danidas udviklingsarbejde i regionshovedstaden Bluefields og danske virksomheders aktiviteter i landet. Prinsgemalen besøgte blandt andet børneprojektet "Carita Feliz" (det glade ansigt) og et lokalt boligprojekt for 100 familier med fælles sportsfaciliteter og forsamlingshus. Blandt virksomhederne var Prinsgemalen på besøg hos Mærsk og det lokale havnevæsen i byen Corinto, hvor container-



Med fokus på at forbedre levevilkårene og styrke selvtilliden blandt de fattige børn i byen Granada i Nicaragua er 1.000 børn udnævnt til "konger over eget liv" i projektet "Carita Feliz", hvor de modtager mad og undervisning.

fragten på syv år er tidoblet, trævarefabrikken Richwood, der udvikler bæredygtig tropisk skovbrug, og it-virksomheden Press2, som har skabt nye kvalificerende job til unge.

Den 31. marts - 13. april gennemførte Prinsgemalen en rejse til Kina for at deltage i aktiviteter om de to protektioner, Danish-Chinese Business Forum og The Shanghai Conservatory of Music. I anledning af 90-året for oprettelsen af kunstakademiet The Central Academy of Fine Arts (CAFA) i Beijing overrakte Prinsgemalen en gave til CAFA bestående af 16 gipsafstøbninger fra Den Kongelige Afstøbningssamling under Statens Museum for Kunst. Gaven var en donation sponsoreret af danske kulturinstitutioner og virksomheder. Prinsgemalen besøgte også Novozymes og deltog i et arrangement med repræsentanter for danske virksomheder i Beijing. I The Shanghai Conservatory of Music overværede Prinsgemalen en koncert arrangeret af Det Kgl. Danske Musikkonservatorium og mødtes med de udøvende kunstnere.

Indvielse af Børne- og Ungdomspsykiatrisk Regionscenter

Som protektor for PsykiatriFonden engagerede Kronprinsessen sig i flere aktiviteter med fokus på psykiatrien, heriblandt indvielsen af det nye Børne- og Ungdomspsykiatrisk Regionscenter i Viborg, hvor børn med forskellige psykiatriske lidelser som OCD, DAMP, ADHD, spiseforstyrrelse, depression, Tourettes syndrom og relationsforstyrrelser kan modtage behandling. Den ungdomspsykiatriske afdeling, der modtager unge mellem 15 og 21 år, blev senere på året overflyttet til Risskov.

I oktober deltog Kronprinsessen i markeringen af verdens mentale sundhedsdag og i slutningen af året i fejringen af Dansk Psykiatrisk Selskabs 100-års jubilæum.

Humanitære rejser til Mozambique og Uganda

Prins Joachim aflagde den 26. april – 5. maj besøg i Mozambique sammen med CARE Danmark, som Prinsen er protektor for. Prinsens formål med rejsen var at skabe opmærksomhed om nogle af de projekter, som CARE Danmark støtter i det fattige område. Projekter, der blandt andet skal bidrage til at øge børnesundheden, hjælpe hiv-ramte og forældreløse børn, forbedre landbrugsmetoderne og skaffe rent vand.



Siden Prins Joachim blev protektor for CARE Danmark i 1989, har Prinsen foretaget i alt 7 rejser til udvalgte programlande for at besigtige projekter. Under besøget i Mozambique gravede Prinsen hænderne i muld og halm for at deltage i anlæggelsen af køkkenhaver.

Som protektor for Dansk Flygtningehjælp rejste Kronprinsessen i september til Uganda for at styrke såvel offentlighedens som sit eget kendskab til organisationens arbejde. Kronprinsessens besøg i blandt andet en flygtningelejr i landets uroplagede nordlige del var et møde med fattigdom og store menneskelige tab, men samtidig kilde til glæde og stolthed over det arbejde, som Dansk Flygtningehjælp yder i området. Kronprinsessens fond, Mary Fonden, besluttede efterfølgende at støtte Dansk Flygtningehjælps arbejde i Uganda med 250.000 kr. Pengene skal gå til kvinder, enlige og familier med mange børn som en håndsækning til start af et lille værksted eller forretning, der kan gøre dem økonomisk uafhængige.

Integration

Kronprinsessen uddelte i løbet af året flere priser til vellykkede indsatser på integrationsområdet.

I maj besøgte Kronprinsessen for tredje gang Vollsrose-kvarteret i Odense, denne gang for at uddele den nystiftede, landsdækkende integrationspris "Den gyldne Frø". Prisen, der er stiftet af beboere i Vollsrose i samarbejde med lokale boligforeninger og Odense Kommune, blev givet til tre lokale ildsjæle. Ved modtagelsen rakte prismodtagerne imidlertid prisen tilbage til Kronprinsessen med henvisning



Kronprinsessen besøgte en børnehave for hiv-smittede børn og børn af hiv-smittede forældre.



til, at Kronprinsessen også fortjente den "som en gave for at forbedre integrationen i Danmark."

Senere på året, i november, overrakte Kronprinsessen Integrationsministeriets fem integrationspriser ved et festarrangement i Cirkusbygningen i København. Priserne uddeltes for syvende år i træk til organisationer og enkeltpersoner inden for blandt andet skole- og beskæftigelsesområdet.

Prins Joachim og Prinsesse Maries bryllup var årets store familiebegivenhed i Kongehuset. Knap 500 danske og udenlandske pressefolk dækkede begivenheden fra Møgeltønder.

Prins Joachim og Prinsesse Maries bryllup

"Møgeltønder med Schackenborg Slot i grænselandet mellem nord og syd er et smukt mødested for et fransk-dansk par og et godt udgangspunkt for et liv, der vil føre jer vidt omkring, ikke blot i kongeriget Danmark, men i hele verden. Her har I rod, herfra jeres verden går. Derfor er det også rigtigt, at brylluppet i dag står i Møgeltønder kirke." Sådan lød nogle af ordene i kongelig konfessionarius, biskop Erik Norman Svendsens tale ved vielsen af Prins Joachim og Prinsesse Marie den 24. maj. Flere tusinde mennesker samlede sig i dagene op til det kongelige bryllup i Møgeltønder for at hilse på brudeparret, den kongelige familie og bryllupsgæsterne, der passerede igennem slotsgaden. Efter vielsen var der reception og om aftenen bryllupsmiddag på Schackenborg Slot.



Islands mangfoldige dyreliv blev nærstuderet under Kronprinsparrets besøg i maj. Her smager Kronprinsen på sæpindsvin, mens Kronprinsessen sammen med præsident Olafur Ragnar Grimsson tager krabberne i øjesyn under en sejltur på Bredefjord.

Erhvervs- og kulturfremstød i udlandet

Kongehusets unge generation rejste i 2008 på en række officielle besøg i udlandet.

I begyndelsen af maj var Kronprinsparret på deres første officielle besøg i Island. Foruden besøg på universitet, skole, virksomhed og museum deltog Kronprinsparret i en konference om vulkaner og ture til blandt andet det geotermiske kraftværk Nesjavellir og genforskningscentret deCODE genetics.

I juni rejste Kronprinsessen til London som æresgæst ved et erhvervs- og kulturfremstød. Her besøgte Kronprinsessen blandt andet den hidtil største udstilling i London om dansk arkitektur, "sust-DANE-able", og åbnede under overværelse af Prinsesse Benedikte den velbesøgte udstilling om den danske maler Vilhelm Hammershøi på The Royal Academy of Arts.

2008 markerede 40-året for oprettelsen af diplomatiske relationer mellem Mongoliet og Danmark, og Kronprinsen deltog i den anledning i et erhvervsfremstød i Mongoliet for danske energivirksomheder. Danmark har i en årrække ydet overgangsbistand til Mongoliet og støtter fortsat landet via en række ngo-projekter. Kronprinsen åbnede en dansk-mongolsk energikonference, besøgte såvel præsident Nambaryn Enkhbayar som en lokal fårehyrde og deltog i en mindre udgave af den årlige folkefest "naadaam". Besøget var Kronprinsens tredje i landet.

På invitation fra præsident Georgi Parvanov var Kronprinsparret i september på officielt besøg i Bulgarien for at udbygge de venskabelige bånd mellem Danmark og Bulgarien. Rejsen bød blandt andet på besøg i katedralen St. Alexander Nevski i Sofia samt ture til den gamle handelsmetropol Plovdiv og byen Oreshak.



Kronprinsen overrækker en præmie til vinderen af et lokalt hestevæddeløb i Mongoliet.

Som led i de danske bestræbelser på at styrke relationerne til Marokko foretog Prinsesse Marie sin første officielle udlandsrejse den 10. - 13. november. Det marokkanske kongehus havde ved den lejlighed ønsket at være Prinsessens vært ved besøget, hvor Prinsessen overrakte en gave fra LEGO Charity Fond til marokkanske børnehjem ved en ceremoni på børnehjemmet Akkari i Rabat. Kong Mohammed 4:s søster, Prinsesse Lalla Meryem, modtog symbolsk gaven, som herefter blev fordelt til marokkanske børnehjem, der huser cirka 65.000 børn i alderen 5-18 år.



Prinsesse Marie på børnehjemmet i Rabat, hvor gaven på i alt 3.500 kasser Lego blev doneret til marokkanske børnehjem i hele landet.

Senere på måneden deltog Prins Joachim og Prinsesse Marie i et officielt erhvervs- og kulturforetagelse i Jekaterinburg, Moskva og Skt. Petersborg. Formålet var primært at fremme danske erhvervs- og kulturinteresser, herunder indvielsen af Udenrigsministeriets nye handelskontor i Jekaterinburg, åbning af danske udstillinger og deltagelse i seminarer vedrørende dansk-russisk samarbejde inden for miljøområdet.

Thailand er en af Danmarks vigtigste partnere i Sydøstasien. I november rejste Kronprinsparret til Thailand for at stå i spidsen for et af de til dato største danske erhvervsforetagelse i Thailand med 33 deltagende danske virksomheder. Foretagelsen fandt sted i forbindelse med fejringen af 150-året for de diplomatiske forbindelser mellem Danmark og Thailand. Formålet med besøget var desuden at øge kendskabet til danske virksomheders samfundsansvar på blandt andet det miljømæssige, sociale og sundhedsmæssige område. Derudover omfattede besøget en markering af FN's World Diabetes Day i Thailand.



Prinsesse Marie i samtale med beboerne på et asyl for hjemløse i Skt. Petersborg.

Sommertogter og bybesøg

Sommertogterne giver den kongelige familie mulighed for at komme rundt i landet og møde et bredt udsnit af den danske befolkning. Ved besøgene sammensættes i samarbejde med de involverede kommuner arrangementer, der relaterer sig til den enkelte by. Besøgene omfatter som regel en reception på Dannebrog.

Årets første tog gik til Jylland, som Regentparret gæstede i begyndelsen af juni på en femdagestur. Første stop var Esbjerg med en afstikker til Mandø, dernæst sejlede Dannebrog med Regentparret gennem Kielerkanalen til Fredericia og



Kronprinsparret under modtagelsen i Nykøbing Falster i forbindelse med sommertogtet.



Prins Christian griber efter klokken, der skal erklære Zoologisk Haves nye elefanthus for åbent og lukke elefanterne ud i deres nye område.

Juelsminde. Regentparret fik gennem bybesøgene sat fokus på emner som alternativ energi, Vadehavet, ølbrygning, møbelproduktion og økologisk landbrug.

I midten af juni drog Kronprinsparret af sted på deres tredje sommertogt med Dannebrog, denne gang sammen med Prins Christian og Prinsesse Isabella. Kronprinsfamiliens tre dage lange tur gik til det sydlige Danmark. Først til Haderslev og Vojens, dagen efter til Svendborg og Rudkøbing for derefter at afslutte med besøg i Nykøbing Falster og Maribo. Kronprinsparret besøgte undervejs blandt andet Haderslev Idrætscenter, det naturhistoriske museum Naturama i Svendborg og Maribo Domkirke.

Det sidste af Dannebrogssommertogter blev gennemført i midten af september, hvor Regentparret gæstede det sydøstlige Danmark, nemlig Nakskov, Ærø, Skarø og Lohals. Efter den officielle modtagelse i Nakskov havn den 15. september og karettur gennem byen blev Regentparret vist rundt i Vestenskov, der bliver verdens første brintopvarmede by, besøgte Vindeholme Slot og vindmøllefabrikken Vestas, overværede koncerter i Skt. Nikolai Kirke, besøgte Nakskov Idrætscenter og Nakskov Mill Foods, inden dagen blev afsluttet med en aftenreception på Dannebrog.

Indvielse af Zoologisk Haves nye elefanthus

Da Prinsgemalen den 10. juni 2008 kunne forestå indvielsen af det nye elefanthus, skete det med ledsagelse af Prins Christian på sin første officielle opgave. Prinsgemalen overtog protektionen af Zoologisk Have i København fra Kong Frederik 9. i 1972 og har med sin store interesse for natur og dyr ofte gæstet Zoo.

I indvielsestalen sagde Prinsgemalen blandt andet: "Det har altid været mig en glæde at færdes i Zoologisk Have samt at følge dens udvikling, siden jeg overtog protektionen for 36 år siden. I de senere år har det ikke gjort glæden mindre, at jeg har kunnet give oplevelsen videre til mine børnebørn. Den udvikling, der er sket, har været til glæde for både dyrene og publikum, og indvielsen af Foster + Partners' nye elefanthus i dag repræsenterer vel nok højdepunktet for, hvad der kan gøres for at give dyrene optimale omgivelser".



Forskningsturen til Svalbard var de tre skandinaviske tronfølgeres første officielle rejse sammen.

Forskningstur til Svalbard

Klimaforandringerne var på dagsordenen, da Kronprinsen sammen med de øvrige skandinaviske tronfølgere, Kronprinsesse Victoria af Sverige og Kronprins Haakon af Norge, i juni rejste til øgruppen Svalbard, 500 kilometer nord for det norske fastland. De tre tronfølgere er alle protektorer for det internationale polarår og valgte derfor at sejle med det svenske forskningsfartøj "Oden" på en ugelang tur rundt i Svalbard-området for at følge forskningen i Arktis' klima og miljø. Om bord på skibet blev der afprøvet udstyr til forberedelse af en længere polarekspedition over sommeren og overværet foredrag med nordiske polarforskere.

Den Kongelige Livgardes 350-års jubilæum

Den Kongelige Livgarde fejrede i dagene den 26.-30. juni sit 350-års jubilæum med en række festarrangementer. Regentparret, Kronprinsparret, Prins Joachim og Prinsesse Marie, Prinsesse Benedikte og Prins Richard deltog alle i festlighederne, der blandt andet bestod af et internationalt tattoo på Rosenborg eksercerplads, en imponerende march gennem København med op mod 10.000 nuværende og tidligere gardere samt en gallamiddag i Bella Center med over 8.000 gæster.



Den Kongelige Livgarde blev oprettet af Frederik 3. den 30. juni 1658. Livgarden holder vagt om den kongelige familie og indgår som infanteriregiment i hæren.

Kronprinsen og tennisspiller Caroline Wozniacki under besøget i OL-byen.



OL i Beijing

Der er tradition for, at medlemmer af Kongehuset overværer de olympiske lege, og OL 2008 i Beijing var ingen undtagelse. Kronprinsen, som er kandidat til Den Internationale Olympiske Komité, IOC, var en af de ivrige tilskuere til blandt andet de danske sejleres flotte seje. Sammen med Kronprinsessen besøgte Kronprinsen OL-byen og gav opbakning til de danske atleter, der af Kronprinsen betragtes som vigtige rollemodeller for børn og unge. "Sport har stor betydning med hensyn til at bekæmpe overvægt blandt børn og unge", understregede Kronprinsen på et pressemøde i OL-byen.

Prinsesse Benedikte besøgte også OL i Beijing og Hong Kong. Prinsesse Benedikte er protektor for blandt andet Dansk Forening for Rosport og Dansk Ride Forbund og overværede såvel de danske sportsfolks indsats i Beijing som de olympiske ridekonkurrencer i Hong Kong. Her oplevede Prinsesse Benedikte sin datter Prinsesse Nathalies indsats i holddressurkonkurrencen, der indbragte en bronzemedalje.



Dronningen hilser på kuglestøder Joachim Brøchner Olsen umiddelbart efter koncerten i Fredensborg Slotskirke.

Koncert på Fredensborg Slot for de danske OL-deltagere

Regentparret afholder årligt koncert i Fredensborg Slotskirke, hvor repræsentanter for forskellige grupper i samfundet inviteres. I 2007 var det regionerne på det nye danmarkskort, der besøgte Fredensborg Slot, mens 2008 stod i sportens tegn. Tirsdag den 21. oktober var de danske deltagere ved OL 2008 samt repræsentanter fra Danmarks Idræts-Forbund og Team Danmark inviteret til koncert med Anne Linnet i Fredensborg Slotskirke med efterfølgende reception i Kuppelsalen på Fredensborg Slot. Til stede var også Kronprinsparret, Prinsesse Benedikte og Prinsesse Nathalie.

Reception for paralympiske medaljetagere

Som protektor for Dansk Handicap Idræts-Forbund afholdt Prinsesse Benedikte den 18. november reception på Amalienborg for medaljetagerne ved de paralympiske lege 2008 i Beijing og Hong Kong samt repræsentanter for Dansk Handicap Idræts-Forbund. I alt 4.000 atleter fra 148 forskellige lande deltog ved dette års paralympiske lege, hvor Danmark vandt i alt ni medaljer. Det danske hold bestod af 39 atleter fra ti idrætsgrene. Prinsesse Benedikte modtog også i 2004 medaljetagerne fra de paralympiske lege i Athen på Amalienborg.



Prinsesse Benedikte hilser på de ni medaljetagere ved de paralympiske lege 2008 under receptionen på Amalienborg den 18. november.

Den danske soldat i Afghanistan

Danmarks engagement i krigen i Afghanistan berørte på flere måder Kongehuset i årets løb. Den 21. november overrakte Dronningen Ebbe Munck-prisen til "den danske soldat i Afghanistan" på Christiansborg Slot. "Jeg ved, at De gør en forskel, og jeg nærer meget stor beundring for Deres indsats", sagde Dronningen til premierløjtnant Anton Dinsen-Andersen og sergent Bjørn Elkrog, der modtog prisen på vegne af de danske soldater i Afghanistan. Hædersprisen på 50.000 kr. blev videregivet til Danske Soldaters og Pårørendes Støttefond, som hjælper pårørende til faldne danske soldater.

Kronprinsen besluttede sig for sammen med forsvarsminister Søren Gade at besøge de danske soldater i det sydlige Afghanistan i december. Under det tre dage lange ophold i Helmand-provinsen overnattede Kronprinsen på feltbod og oplevede soldaternes operations- og levevilkår på tæt hold. Samtidig fik Kronprinsen talt med - og ikke mindst takket - en del af de tjenstgørende danske soldater i området. Cirka 690 danske soldater gjorde i 2008 tjeneste i Afghanistan.



Under opholdet i Helmand-provinsen besøgte Kronprinsen soldaterne i de to fremskudte operationsbaser Armadillo og Price samt den internationale militærlejr Camp Bastion.



Virksomhedsbesøg hos Kibotrade Textiles, joint venture med Samsøe & Samsøe og støttet af Danidas Business-to-Business program, Dar Es Salam, Tanzania.

Når de kongelige rejser på statsbesøg eller officielt besøg i udlandet, arbejdes der fra Kongehusets side målrettet med at udvikle besøgsprogrammer, der understøtter den danske indsats i landet, herunder ikke mindst dansk erhvervs- og kulturliv. Det sker i tæt samarbejde med Udenrigsministeriet og Kulturministeriet. Der udarbejdes besøgstemaer med fokus på aktiviteter, som danske institutioner, virksomheder eller organisationer ønsker at styrke eller etablere i det pågældende land, og de kongelige medvirker aktivt til at markere Danmark i værtslandet inden for eksport- og investeringsfremme og kulturudveksling, ligesom de sociale emner er gennemgående.

Statsbesøg og erhvervs- og kulturfremstød i udlandet kan åbne døre til nye markeder og formidle kontakt til nye interessenter. Her medvirker de kongelige til at skabe adgang til såvel nye som eksisterende målgrupper i værtslandet: politikere, embedsmænd, ledere fra finans- og forretningslivet, kulturpersonligheder og offentligheden.

De deltagende virksomheder har forskellige forventninger til at indgå i programmet, alt efter om de allerede har etableret sig på markedet i værtslandet og ønsker

Beboerne har pyntet op i landsbyen Dakawa og står klar til at byde Dronningen velkommen under statsbesøget i Tanzania.





Indvielse af udstillingen "Art Space" i Dar Es Salaam, Tanzania, den 3. november. Udstillingens kunstværker var udarbejdet af tre danske og otte tanzaniske billedkunstnere og skulptører. Her fortæller kunstneren om sit selvportræt, der ses forrest i billedet.

at forbedre kontakten til strategisk vigtige parter eller ønsker at udvide til nye områder. Fælles for virksomhedernes motivation for at deltage er at øge markedsomsætning og styrke den internationale tilstedeværelse. Som kulturformidler kan besøgene medvirke til at styrke eksisterende kontakter og skabe nye netværk mellem danske og udenlandske kunstnere og kulturinstitutioner.

Udenrigsministeriet inviterer forud for statsbesøg og større officielle besøg en pressedelegation fra værtslandet til Danmark, hvor journalisterne fra det pågældende land introduceres for Danmark som samfundsmode og kulturnation. I løbet af opholdet afholdes der et pressemøde med de kongelige på Fredensborg Slot eller Amalienborg. Værtslandets medier har dermed et indgående kendskab til de forhold, der gør sig gældende i Danmark, når de skriver om de danske initiativer i forbindelse med de kongeliges besøg. I 2008 gæstede pressedelegationer fra Mexico, Tanzania og Thailand henholdsvis Regentparret og Kronprinsparret forud for rejserne til de pågældende lande.

I 2008 rejste henholdsvis 32 og 44 virksomheder og organisationer med Regentparret til Mexico og Tanzania. 33 virksomheder fulgte med Kronprinsparret til det danske eksportfremstød i Thailand.



Kronprinsessen ankommer til Wat Chinn Wararam School i Bangkok for at høre om skolens tiltag i forhold til bekæmpelse af diabetes. Børnene byder Kronprinsessen velkommen med traditionel dans og musik.



Bestyrelsesformand Niels Due Jensen viser Kronprinsparret rundt i Grundfos shopping center, Central World, i Bangkok under erhvervsfremstødet i Thailand.

Statsbesøgenes effekt

Man har de senere år tilstræbt at skabe mere langsigtede resultater for statsbesøgene, og allerede i forberedelsesprocessen forud for statsbesøget arbejdes der strategisk for at skabe varige forbindelser mellem de danske og udenlandske virksomheder, kulturinstitutioner og kunstnere. Udenrigsministeriet har foretaget tilfredshedsundersøgelser blandt deltagende virksomheder i Korea og Mexico umiddelbart efter besøget, hvilket har vist en tilfredshedsgrad på over 95%.

Der er således som en direkte konsekvens af statsbesøgene i Grækenland (2006), Korea (2007) og Mexico (2008) etableret nye

samarbejder på kunst- og kulturområdet. Statsbesøget i Grækenland har blandt andet ført til symposier om dansk litteratur, kunststillinger og koncerter med danske kunstnere i Grækenland, oversættelser af romaner af Lene Kaaberbøl og Jens Christian Grøndal og tv-udsendelser om H.C. Andersen og museet Louisiana på den nationale græske tv-station TV1. Derudover er der etableret flere butikker med dansk design, kunsthåndværk, smykkekunst og mode i Athens eksklusive kvarterer, Kolonaki og Glyfada.

Den danske kunstnergruppe AVPD (Aslak Vibæk & Peter Døssing) var i 2008 aktuell med deres tredje udstilling i Seoul, "Transmission", som er et direkte produkt af det netværk, der blev etableret i forbindelse med kulturdelen ved det danske statsbesøg i Republikken Korea i oktober 2007. Kunstnerne har med "Transmission" opnået stor opmærksomhed fra toneangivende gallerier og museer i og omkring Seoul, hvilket foreløbig har resulteret i yderligere to udstillingsinvitationer.

Efter statsbesøget i Mexico har Kunstrådets internationale billedkunstudvalg i samarbejde med sin mexicanske søsterorganisation, "El Patronato de Arte Contemporaneo", udviklet en ordning for danske kunstnere, der kan søge residentophold i Mexico City. De udvalgte residenter tilbydes to måneders ophold i en etværelseslejlighed beliggende nær det lokale kunstnerhus Casa Vecina, hvor arbejdsfaciliteterne frit kan benyttes. Residenten introduceres af en lokal kontaktperson til den mexicanske samtidskunstscene og optages i et kunstnerdrevet projekthus med andre udenlandske kunstnere. Den første resident får ophold i efteråret 2009.

I århundreder har Kongehuset og danskerne ønsket hinanden et glædeligt nytår og dermed lykke og velstand for hele riget. Oprindelsen til nutidens nytårskure og nytårstaffel fortaber sig, men allerede midt i 1600-tallet omtales begivenhederne omkring årsskiftet som en gammel skik, og grundelementerne er stadig de samme.

Når Dronningen og Prinsgemalen i dag afholder nytårskure, forløber det over tre dage:

1. dag

Nytårstaffel den 1. januar i Christian VII's Palæ, Amalienborg, for regeringen, landets øverste embedsmænd og Hoffets ledelse.

2. dag

Nytårskur for Højesteret, Den Kongelige Livgardes og Gardehusarregimentets officerskorps i Christian VII's Palæ, Amalienborg.

Nytårskur for det diplomatiske korps på Christiansborg Slot.

3. dag

Nytårskur for officerer fra forsvaret og beredskabsstyrelsen, for 1., 2. og 3. rangklasse samt for indbudte repræsentanter for større landsorganisationer og Regentparrets protektioner på Christiansborg Slot.

I anledning af årsskiftet fremlægges der den 1. januar gratulationslister i Hofmarskallatet i Det Gule Palæ, hvor der skrives nytårshilsener til Regentparret.

Traditionen med nytårskure, der strækker sig over flere dage, er udviklet efter 1. verdenskrig, hvor kurene ikke længere kunne presses sammen på en og samme dag den 1. januar. Det skyldtes samfundsudviklingen; op gennem 1900-tallet voksede antallet af statsinstitutioner, der blev oprettet flere ministerier, en lang række nye lande opstod og dermed flere diplomatiske repræsentationer.

Fra Frederik 3.'s tid – og måske længe før – var det kongelige taffel offentligt nytårsaften: Alle måtte komme op på slottet, hvor man stod i rækker langs salens vægge og overværede den kongelige families og Hoffets indtagelse af middagen. Skikken ophørte, da Christian 6. og dronning Sophie Magdalene lod Københavns Slot nedrive og flyttede ind på Christiansborg, hvor ingen uvedkommende havde adgang. Ved midnat blæste et halvt hundrede hof- og gardetrompeter det nye år ind nede i slotsgården. På Christiansborg spillede "nytårsmusik" inden dørene ved midnat, udført af Den Kongelige Livgardes Musikkorps, der også optræder ved nutidens nytårstafler. Så snart nytåret var blæst ind, ønskede kongefamiliens



I følge Elefantordenens statutter skulle ridderne på ordensdage bære en særlig ordensdragt med Elefantordenen i kæde. Ordensdragten anvendes ikke længere (sidst ved Christian 8.'s salving i 1840), men ved nytårstafler den 1. januar bæres Elefantordenen i kæde og ikke i det blå skærf som ved andre lejligheder.



Regeringen i den kinesiske salon inden kuren den 1. januar.

medlemmer hinanden og hoffolkene glædeligt nytår og udvekslede nytårsgaver. Hoffets kavalerer og damer fik med tiden også udnævnelser – endnu i dag er 1. januar en af de dage, hvor Dronningen dekorerer kammerherrer og hofjægermestre.

På Københavns Slot havde enhver kunnet komme op i de kongelige gemakker for at lykønske majestæten og aflevere gaver og nytårsvers. På Christiansborg blev nytårsgratulationerne sat i system og begrænset til bestemte personer og grupper. Hvem der kunne komme ind og hvornår på dagen var styret af forordningen om rangen – og er det den dag i dag, om end både rangfølgen og antal personer i de enkelte klasser er blevet langt mere omfattende gennem tiden.

Efter Christiansborgs brand i 1794 var kongefamilien ikke længere under samme tag, men måtte besøge hinanden i Amalienborgs palæer og i Frederiksstaden for at gratulere nytårsmorgen.

Man blev tilsagt til kur, enten ved en løber – hvis man boede i København – eller per brev. Omkring 1900 begyndte Hofmarskallatet at sætte notitser i avisen med lister over, hvilke grupper der skulle møde til de pågældende nytårskure, og fra 1920 blev

landsorganisationer føjet til listen. I dag sendes invitationer til nytårskurenes deltagere på nær 1., 2. og 3. rangklasse, der møder op på Christiansborg Slot og indskrives deres deltagelse ved ankomsten.

Nytårstaffel

Da Christian 5. i 1693 gav statutterne til Elefantordenen og Dannebrogordenen, blev 1. januar en af ordensdagene. Kongerne holdt taffel for ridderne på denne dag, og den beholdt sit præg af en lukket begivenhed, selv da flere og flere med tiden kom til at deltage. De første ordensriddere var, bortset fra udlændinge, hovedsageligt kongens hofkavalere og nærmeste rådgivere – datidens regering og højeste embedsmænd – og ved enevældens afskaffelse trådte ministre og Lands- og Folketingets formænd i deres sted, også ved nytårstaflerne.

Da nytårstafflet ikke længere udelukkende var for riddere, blev kredsen udvidet til også at gælde de kongelige damer, Hoffets ledelse og udvalgte institutioner med nær tilknytning til kongemagten: livregimentet, der beskyttede kongens person, militæret (for statens sikkerhed), politiet (borgernes sikkerhed), foruden kirken, Højesteret og Københavns Universitet. Alle de personer, som står i spidsen for disse institutioner, figurerer også i dag på gæstelisten til nytårstaffel.



Livrister (forrest) og tjenere anretter fiskesuppe i taffelsalen inden servering i Riddersalen ved nytårstafflet.



Dronningeporten, Christiansborg Slot: Guldkareten afventer Regentparret efter nytårskuren for rangklasser, landsorganisationer og protektioner.



Dronning Elizabeth og Prins Philip, pave Johannes Paul 2., præsidenterne Václav Havel, Lech Walesa, François Mitterand, Bill Clinton og George W. Bush er blandt de mange navne på vinduesruderne. Her ses Václav Havel og fru Olga Havel's inskriptioner fra besøget i 1991.

Prinsesse Dagmars og Tsarevitj Nikolais inskriptioner fra måneden efter forlovelsen i 1864. Parret nåede aldrig at blive gift. Dagmars søster Alexandra optræder sammen med sin mand, der har skrevet sit fulde navn Albert Edward (af Storbritannien), den senere engelske konge.

Det er formentligt de færreste gæstebøger, der er lavet af glas og indsat i vinduerne i det hus, som gæsterne besøger. Sådan er det imidlertid på Fredensborg Slot i Nordsjælland, hvor det i mere end 140 år har været skik, at statsoverhoveder og gæster af fyrstelig rang indridsede deres navne i en rude i et af slottets vinduer. Det er gennem årene blevet til et stort antal navne, som med sikkerhed beløber sig til mange hundreder, måske op imod tusind. En fornemmelse af omfanget giver den bevarede "Protokol over Ruder i Fredensborg Slot beskrevne af Kongelige Personer" (påbegyndt 1916 og revideret mange gange siden), som tæller 239 vinduesruder med inskriptioner. Da mange af ruderne rummer mere end én signatur, er det samlede antal navne flere gange så stort. Signaturerne er fordelt på vinduesruder over store dele af slottet, ikke mindst i Havesalen, Fyrstesalonen, Gardersalen og forskellige soveværelser. Som helhed udgør slottets vinduer et helt galleri af signaturer fra tidligere og nuværende medlemmer af den danske kongefamilie og andre personer med tilknytning hertil; en enestående samling af navne på fremtrædende og i mange tilfælde også historisk betydningsfulde personer i Danmark og udlandet gennem det sidste halvandet århundrede.

Skikken kan dokumenteres tilbage til 1841, da Louise af Hessen indridsede den ældst daterede signatur den 17. august dette år. Året efter blev hun gift med Prins Christian af Glücksborg, som i 1863 blev konge af Danmark som Christian 9., hvis talrige familie tegner sig for de fleste af de ældste signaturer. Det er således fra 1860'erne, at signaturer på vinduesruderne blev en fast skik, som med vekslende intensitet er blevet bevaret frem til i dag.

I sig selv er indskrifterne for det meste enkle og omfatter ofte blot et navn og eventuelt en dato. Alligevel kan signaturerne med årstal - ud over blot at dokumentere den pågældende persons tilstedeværelse - i mange tilfælde antyde en langt større historie. Blandt de tidligste inskriptioner finder man for eksempel Tsarevitj Nikolais og Prinsesse Dagmars. Den 9. og igen den 11. og 29. oktober 1864 efterlod parret et minde om en forbindelse, der ikke blev til noget, men alligevel fik dramatiske følger. Tsarevitj Nikolai, Tsar Aleksander 2.'s ældste søn, var måneden forinden blevet forlovet med Prinsesse Dagmar af Danmark, med hvem han skulle have været gift, hvis ikke han var død det følgende år. I stedet blev Prinsesse Dagmar i 1866 gift med hans lillebror, Aleksander, som i 1881 blev tsar som

Alfred Emanuel Alexander

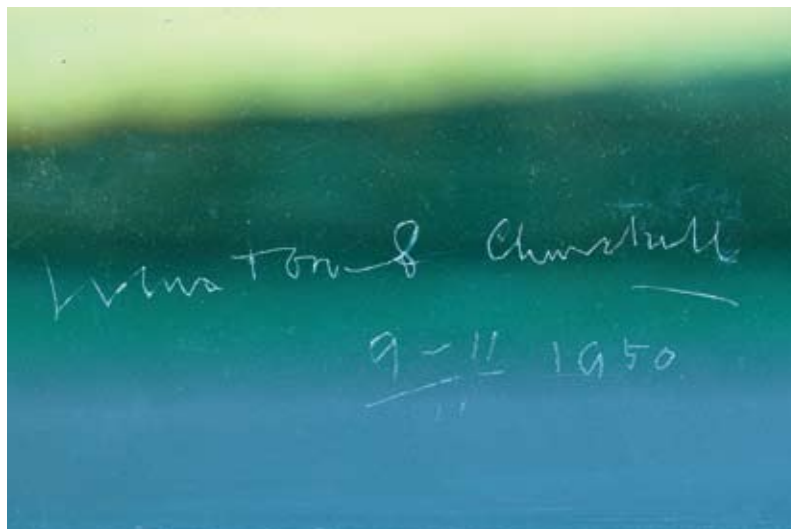
~~Hotel Dagmar~~

~~le 29 Octobre~~

~~1864~~

~~1865~~
Jules N. N.

Kun i helt særlige tilfælde bedes også andre end statsoverhoveder eller fyrstelige personer om at indridse deres signatur. En sådan undtagelse er Winston Churchill, som besøgte Danmark og Fredensborg Slot den 9.-11. november 1950.



Aleksander 3. Deres ældste søn fik også navnet Nikolai, og han efterfulgte siden sin far som Ruslands sidste tsar, Nikolai 2. Hans signatur findes også på vinduesruderne, blandt andet i perioden 2.-10. september 1901, hvor "Nicky" sammen med sin kone "Alix" indridsede navnene på sig selv og deres på daværende tidspunkt fire børn med angivelse af deres alder: "Olga 5 ½, Tatiana 4, Marie 2, Anastasia 4 m.". 17 år senere blev hele familien myrdet i forbindelse med den russiske revolution.

Ikke alle inskriptioner er blot signaturer og datoer. Nogle er skriblerier af den slags, man også kan finde i mere konventionelle gæstebøger: mere eller mindre læselige kruseduller, kradserier, små figurer, digte. Mange af dem vidner om, at skribenten må have værdsat sit ophold på slottet, for eksempel Prinsesse Ingeborg, der skriver: "Var atter en gang paa dette himmelske sted 3.-30. juni 1911 / Farvel elskede Fredensborg. Gud ved, naar jeg atter kommer her tilbage". Det skete dog allerede et års tid efter, "Maj 25 - Juni 1912", men da i en sørgelig anledning: hendes brors, Kong Frederik 8.'s begravelse, hvad der nok forklarer hendes inskription nederst på samme rude: "Hvor forandret alt er siden i fjor Ingeborg".

Som nævnt holdes skikken stadig i hævd, men i modsætning til tidligere praksis, hvor gæsterne indridsede deres signaturer direkte på vinduesruden, foregår det i dag på en løs rude. I forbindelse med afskeden bliver gæsten bedt om at indridse sit navn med en diamantstift, hvorefter Dronningen og Prinsgemalen tager stilling til, i hvilket af slottets vinduer den nye rude skal indsættes. Da der stadig er mange ledige vinduesruder at tage af, vil skikken kunne fortsættes langt ud i fremtiden.

Dronningen er som statsoverhoved samlingspunkt indadtil og repræsenterer Danmark udadtil. En opgave, hele Kongehuset bidrager til. Dronningen og Kongehusets øvrige medlemmer påtager sig enten hver for sig eller sammen en lang række repræsentative opgaver. Det drejer sig blandt andet om modtagelse af stats- og regeringschefer fra udlandet og Kongehusets besøg i udlandet. Under statsbesøgene og andre officielle rejser til udlandet varetages erhvervsmæssige, kulturelle og sociale interesser af betydning for Danmark. Herudover aflægger Kongehusets medlemmer årligt besøg i forskellige dele af landet og deltager i udstillingsåbninger, jubilæer og indvielser.

Protektioner

Kongehusets medlemmer er som protektorer for foreninger, institutioner og organisationer især med almennyttige, humanitære og kulturelle formål i kontakt med mange grene af det danske samfund.

Som protektorer er de kongelige med til at skabe opmærksomhed om de opgaver, som organisationerne og foreningerne arbejder med. Af de for tiden godt 300 protektioner står Dronningen og Prinsgemalen for omkring en tredjedel hver.



Ambassadørmodtagelser på Amalienborg, Christiansborg Slot og Fredensborg Slot i 2008

30. januar	Østrig, Afghanistan, Angola, Rwanda og Lesotho
28. marts	Thailand, Nepal, Indien, Liberia og Sierra Leone
13. maj	Jamaica, Swaziland, Honduras, Vatikanet og Malaysia
25. juni	Saudi-Arabien, Republikken Korea og Indonesien
7. juli	Tyskland og Tjekkiet
9. september	Algeriet, Canada, Israel, Benin og Nigeria
20. oktober	Bosnien-Hercegovina, Japan, Schweiz, Storbritannien og Portugal
17. november	Gambia, Tonga, Montenegro, Sri Lanka og Ecuador
17. december	Marokko og Serbien

Prinsesse Benedikte havde som protektor inviteret 60 grønlandske og danske børn fra venskabskommunerne Ammassalik og Gentoften ind på Amalienborg den 24. september. I et fire ugers skoleprojekt boede 30 børn fra Tasiilaq skole i Grønland hos 30 børn fra skoler i Gentoften Kommune og blev undervist i dansk. De grønlandske børn havde lavet en broche i sælskind, som de gav Prinsessen som tak for invitationen.

Som protektor for Danish-Chinese Business Forum overrakte Prinsgemalen på kunstakademiet The Central Academy of Fine Arts i Beijing, Kina, en gave bestående af 16 gipsafstøbninger fra Den Kongelige Afstøbningssamling under Statens Museum for Kunst, doneret af danske kulturinstitutioner og virksomheder.



Derudover påtager Kongehusets medlemmer sig protektioner for enkeltstående arrangementer som for eksempel kongresser, udstillinger og sportsarrangementer.

Audienser

Dronningen afholder udvalgte mandage om måneden offentlig audiens på Christiansborg Slot, hvor der er mulighed for at takke Dronningen for tilstedeværelsen ved et arrangement, for tildeling af en orden eller medalje og for kongelig udnævnelse, afsked eller lignende.

Der har i 2008 været 20 offentlige audienser, hvoraf Kronprinsen i Dronningens fravær har forestået tre. I løbet af året mødte godt 1.470 personer Dronningen eller Kronprinsen ved en offentlig audiens.



Dronningen modtog Mozambiques præsident Armando Emilio Guebuza i privat audiens på Fredensborg Slot den 30. oktober.

I særlige tilfælde modtages personer i privat audiens. Det gælder eksempelvis statsoverhoveder, regeringschefer, udenrigsministre og parlamentsdelegationer. I 2008 modtog Dronningen blandt andet Liberias præsident, Europaparlamentets formand, Vietnams vicepremierminister, Ruslands udenrigsminister, Islands udenrigsminister og en bulgarsk delegation. I forbindelse med et lands ambassadørskifte modtager Dronningen de nye ambassadører, som overrækker deres akkreditiver, det vil sige fuldmagt fra deres lands statsoverhoved. Afgående ambassadører modtages i afskedsaudiens.

Fonde

Kongehuset administrerer en række kongelige fonde, som er oprettet ved forskellige kongelige begivenheder og mærkedage og har Kongehusets medlemmer som aktive og engagerede formænd. Fondene har forskellige formål inden for især humanitære, kulturelle, videnskabelige og uddannelsesmæssige områder.

Dronning Margrethes og Prins Henriks Fond, hvor Dronningen er bestyrelsesformand, støttede i 2008 dels en række kulturelle og videnskabelige formål såsom istandsættelse af den Skandinaviske Forenings Kunstnerkollegium i Rom og etablering af en database over dragt- og tekstiludtryk, dels en række humanitære og sociale projekter, heriblandt genhusning og uddannelse af 200 flygtningefamilier i Burundi og SSP Københavns projekt "Ung i job".

Prins Joachims og Prinsesse Alexandras Fond støtter med Prins Joachim som formand gerne talentfulde unge under uddannelse, og i 2008 hjalp fonden studerende til blandt andet Frankrig, Italien og USA. Inden for det humanitære var der støtte til blandt andet etablering af legepladser i Armenien, brønde i Niger og sommerlejr for russiske børn i Danmark, mens det kulturelle blev tilgodeset med støtte til blandt andet et nyt flerbindsværk "Illustreret verdenslitteratur for børn".

I Det Kongelige Grønlandsfond, hvor Prins Joachim ligeledes er formand, besluttede bestyrelsen i 2008, at "fondet i fremtiden vil sætte særlig fokus på projekter, der vedrører børn og unge". Det afspejlede sig i årets uddelinger, der foruden en række legater til skoleelevers studieture gik til blandt andet afholdelse af sommerlejr for udsatte børn og unge i Ilulissat, etablering af et børnehus i Uummanaq og støtte til det eksisterende børnehus "Mælkebøtten" i Nuuk. Andre projekter fik dog også glæde af fondens uddelinger, heriblandt et grønlandertræf for døve samt de uofficielle nordgrønlandske fodboldmesterskaber i bygdefodbold og grønlandsmesterskaberne i hundeslædevæddeløb.

I 2008 blev Den Kgl. Udstillingsfond nedlagt, og fondens hidtidige udstillingsaktiviteter vil fremover blive varetaget i samarbejde med Christiansborg Slotsforvaltning og Rosenborg Slot.

Nytår

Knap 2,2 millioner seere fulgte Dronningens nytårstale 2008, der endnu engang blev det nationale samlingspunkt på årets sidste aften. For mange danskere er det en tradition at indlede nytårsaften med at følge Dronningens nytårstale på tv, hvor Regenten taler til befolkningen i Danmark, Grønland og på Færøerne.



Dronning Margrethes og Prins Henriks Fond støttede blandt andet istandsættelse af Tzintzuntzan-klosteret i Mexico. Her ses Regentparret med to drenge fra klosteret i forbindelse med statsbesøget.



Dronningen bag skrivebordet i modtagelsesværelset i Christian IX's Palæ, umiddelbart efter nytårstalen er holdt.

Hoffet

Et hof er den oprindelige betegnelse for en kongelig persons administration, husholdning og de tilknyttede personer.

Hoffet støtter og bistår Kongehusets medlemmer i planlægning og gennemførelse af opgaverne. I 2008 har Hoffet arbejdet videre med de seneste års modernisering af organisationen og arbejdsgange med det mål at sikre en mere tidssvarende drift med øget tværgående samarbejde og udvikling af arbejdsområder. Ledelsesstrukturen er yderligere styrket med uddelegering af ansvar og nye arbejdsrutiner, hvor medarbejderne aktivt inddrages i tilrettelæggelsen af deres arbejdsopgaver.

I 2008 er hoffernes it-baserede administrationssystem udbygget, og det anvendes nu til administration af ordensområdet, ved tilrettelæggelse af statsråd, større arrangementer og officielle besøg samt til fondsadministration.



De sidste forberedelser inden nytårskur for Højesteret, Livgarden og Gardehusarregimentets officerskorps. Fra venstre ses hoffourerassistent, hovmester og løber.

Hofmarskallatet er under ledelse af hofmarskallen overordnet ansvarlig for Regentparrets administration og organisation samt for den tværgående koordination af Kongehusets virke som helhed. Hofmarskallatet er ansvarligt for planlægning af statsbesøg og andre større begivenheder i Kongehuset samt kommunikation, økonomi, personale, it, bibliotek og ejendomme. Derudover varetages en lang række serviceopgaver såsom betjening, kørsel med biler og kareter, rengøring, vaskeri, køkken og værkstedsfunktioner.

Kabinetssekretariatet har under ledelse af kabinetssekretæren ansvaret for rådgivning af Dronningen i statsretlige spørgsmål. Kabinetssekretariatet planlægger Dronningens officielle tilstedeværelse, administrerer henvendelser om Dronningens protektioner samt alle sager om ordener og medaljer.

Ordenskapitlet varetager den praktiske administration af ordensvæsenet.

Kongehusets medlemmer er – foruden af Hofmarskallatet – traditionelt også blevet bistået af et hof. Prinsgemalen, Kronprinsparret, Prins Joachim og Prinsesse Marie samt Prinsesse Benedikte har alle eget hof.

Dronningens adjutantstab og jagtkaptajnen er stillet til rådighed for Dronningen af Forsvarsministeriet. Dronningen har desuden tilknyttet specielle hvern som slotsforvalter, statsinventarieinspektør, kongelig jægermester og kongelig konfessionarius.

Ny overenskomst

Hofmarskallatet, Kronprinsparrets Hofstat og Hoffunktionærforeningen indgik ny fælles overenskomst for perioden 1. april 2008 til 31. marts 2011. Centralt i den nye overenskomst er fleksibelt jobindhold med fokus på løbende kompetenceudvikling på tværs af Kongehusets forskellige funktioner.



Taffelsalen i Christian VII's Palæ: Jægeren i arbejdskittel dekanterer Rosenborgvinen inden nytårstaflet.

Personaleforhold

Lederudviklingsprogrammet er videreført i 2008, og der er gennemført et fælles uddannelsesforløb for Hoffets medarbejdere. Hofmarskallatet har fortsat tidligere års fokus på arbejdsmiljøet med udgangspunkt i en arbejdspladsvurdering (APV), som blev gennemført hen over sommeren. Hovedvægten har været lagt på såvel de bygningsmæssige forhold som på ledelse og samarbejde. Sammen med Slots- og Ejendomsstyrelsen er der gennemført en restaurering af køkkenfaciliteterne i residenspalæet på Amalienborg. Dialogmøder mellem øverste ledelse og de forskellige medarbejdergrupper og mellem arbejdslederne og deres respektive medarbejdere er blevet styrket. Hofferne har tillige tegnet sundhedsforsikring for alle ansatte og uddannet en intern trivselskonsulent. Disse tiltag er gennemført i forlængelse af et øget fokus på medarbejderne og samarbejdet i hele huset

Miljøtiltag

Hofferne formaliserede sine miljøtiltag i 2007, og arbejdet er blevet opprioriteret yderligere i 2008. Formålet med miljøtiltagene er at tage større miljøhensyn – såvel indadtil som udadtil – inden for de økonomiske og tekniske rammer, der er gældende og med skyldig hensyntagen til arbejdspladsens særlige karakter, herunder æstetiske og bevaringsmæssige forhold. Miljøtiltagene henvender sig til alle ansatte – indkøbere såvel som daglige brugere af de forskellige ejendomme, køretøjer, maskiner og driftsmidler.

Der er udpeget fire indsatsområder: ejendomme, biler, affaldshåndtering og indkøb. Inden for ejendomsområdet, som i al væsentlig grad omfatter statsejede ejendomme, har Hofmarskallatet sammen med Slots- og Ejendomsstyrelsen gennemført en



Oldfruen i Christian VII's Palæ, Amalienborg.

omfattende miljøgennemgang sammen med to eksterne energiselskaber. For 2009 forestår der en prioritering af de mange muligheder, hvor varmforsyningen tegner sig for det altafgørende indsatsområde. I slutningen af 2008 igangsatte Københavns Energi en konvertering af fjernvarmetilførslen til Frederik den VIII's Palæ, som er under restaurering. Det forventes, at den øvrige del af Amalienborgs palæer ligeledes får ny fjernvarmforsyning, hvor man overgår fra central damptilførsel til decentral varmtvandstilførsel, der skulle give betydelige besparelser. Supplerende tiltag skal vurderes såvel på Amalienborg som på de øvrige slotte.

Hoffernes bilpark skal tilgodese mange forskellige behov, og de enkelte bilanskaffelser vurderes i lyset heraf. Som eksempel kan nævnes, at ældre limousiner i 2008 er blevet udskiftet med minibusser, der kan transportere flere personer ad gangen.

Sortering af affald inden for kontorområdet er blevet intensiveret, og der arbejdes på at få etableret egentlige miljøstationer på de enkelte arbejdssteder.

Indkøberne og brugernes adfærd er meget vigtig, og det er besluttet, at der i den daglige drift skal indgå miljømæssige overvejelser, herunder at indkøbere følger med i produktudviklingen inden for deres område, driftsansvarlige løbende gennemgår ejendomme og materiel inden for deres område, og at alle brugere skruer ned for varmen, hvor der ikke allerede er natsænkning, begrænser energiforbruget og i øvrigt sparer på ressourcerne. Der er i årets løb sket udskiftning af gamle glødepærer til lavenergipærer, hvor det har været muligt.

Hjemmeside

På Kongehusets hjemmeside findes en indgående beskrivelse af det danske kongehus og dets medlemmer. Kalenderen opdateres løbende med de kongelige medlemmers officielle aktiviteter, og under aktuelle emner findes de seneste nyheder og informationer om audienser, tildelinger af ordener, medaljer og udnævnelser samt billedgallerier. Umiddelbart efter at Dronningen har holdt sin nytårstale, lægges den på hjemmesiden.

Derudover har hjemmesiden oplysninger om slotte, kongeskibet og Kongehusets samlinger, herunder kronjuvelerne, Museet Kongelige Stalde og Kareter, gobelinerne på Christiansborg og Hendes Majestæt Dronningens Håndbibliotek, ligesom Kongehusets historie er belyst.

Læs mere på www.kongehuset.dk

Beretning om Kongehusets økonomi

Generelt

Årsregnskaberne for Den Kongelige Civilliste og Kronprinsens årpenge er aflagt efter reglerne i årsregnskabslovens bestemmelser for klasse A-virksomheder. I årsrapporten indgår tillige en fælles beretning for Kongehusets virksomhed.

I henhold til lov om indkomstskat og lov om registrering af motorkøretøjer er Regentparret, Kronprinsparret, Prins Joachim, Prinsesse Marie og Prinsesse Benedikte fritaget for betaling af indkomstskat og registreringsafgifter med mere, men er underlagt almindelige regler for betaling af arve- og gaveafgift samt ejendomsskatter. Momsrefusion ydes efter de regler, der i øvrigt gælder for statens institutioner, og refusionen er begrænset til årligt maksimalt at udgøre en procentdel af statsydelsen, der svarer til den gældende momssats.

Den Kongelige Civilliste

Statsydelsen til Dronningen er fastlagt i lov om Dronning Margrethe den Andens civilliste, der senest blev ændret i 2001.

Statsydelsen reguleres i henhold til udviklingen i lønindekset for statsansatte. Staten har pensionsforpligtelserne vedrørende ansatte hofstjenestemænd ved Den Kongelige Civilliste (ansatte hos Dronningen), idet Den Kongelige Civilliste indbetaler pensionsbidrag til Finansministeriet svarende til det pensionsbidrag, der betales af ministerier og styrelser.

Statsydelsen omfatter Regentparret og Prinsesse Benedikte, og den skal dække Regentparrets omkostninger og Prinsesse Benediktes repræsentative omkostninger til officielle forpligtelser.

Hovedtal for Den Kongelige Civilliste

	2008	2007 t.kr.
RESULTATOPGØRELSE		
Indtægter	68.337.536	66.036
Omkostninger	68.294.346	65.751
Finansielle poster netto	647.320	375
Årets resultat	690.510	660
BALANCE		
Aktiver		
Anlægsaktiver	9.009.241	8.805
Omsætningsaktiver	23.279.533	18.284
Aktiver i alt	32.288.774	27.089
Passiver		
Egenkapital	14.936.123	14.246
Kortfristede gældsforpligtelser	17.352.651	12.843
Passiver i alt	32.288.774	27.089

Årets resultat på 690.510 kr. overføres til egenkapitalen, der pr. 31. december 2008 udgør 14.936.123 kr.

Kronprinsen

Statsydelsen til Kronprinsparret er fastlagt i lov om årpenge til Kronprins Frederik fra 2004. Ydelsen benævnes i loven årpenge. Regulering af årpenge sker efter samme principper som beskrevet for Dronningens statsydelse.

Hovedtal for Kronprinsens årpengeregnskab

	2008	2007 t.kr.
RESULTATOPGØRELSE		
Indtægter	16.456.831	15.860
Omkostninger	18.623.165	16.033
Finansielle poster netto	34.960	43
Årets resultat	- 2.131.374	- 130
BALANCE		
Aktiver		
Anlægsaktiver	2.369.806	2.787
Omsætningsaktiver	1.116.819	2.012
Aktiver i alt	3.486.625	4.799
Passiver		
Egenkapital	0	1.837
Kortfristede gældsforpligtelser	3.486.625	2.962
Passiver i alt	3.486.625	4.799

Årets resultat på -2.131.374 kr. overføres til egenkapitalen, der pr. 31. december 2008 udgør 0 kr.

Prins Joachim

Statsydelsen til Prins Joachim er fastlagt i lov om årpenge til Prins Joachim, der senest er ændret i 2008 i forbindelse med indgåelse af ægteskab med Prinsesse Marie. Ydelsen benævnes i loven årpenge. Regulering af årpenge og momsrefusion sker efter samme principper som beskrevet for Dronningens statsydelse.

Prins Joachim modtog 2.567.079 kr. i årpenge og 641.770 kr. i momsrefusion.

Årsregnskab for Den Kongelige Civilliste

Anvendt regnskabspraksis

GENERELT

Årsregnskabet omfatter statsydelsen til Dronningen, Prinsgemalen og Prinsesse Benedikte, der udbetales i henhold til lov om Dronning Margrethe den Andens civilliste (civillisteloven).

I henhold til civillisteloven ydes der refusion af udgifter til moms vedrørende køb af varer og tjenesteydelser i Danmark, herunder Hoffets drifts- og administrationsomkostninger samt ejendomsomkostninger. Beløbene i årsrapporten er således opgjort eksklusivt moms. Der er i 2008 modtaget momsrefusion på i alt 5.294.964 kr.

Den anvendte regnskabspraksis, der er uændret i forhold til sidste år, er i hovedtræk følgende:

RESULTATOPGØRELSEN

Statsydelsen

I resultatopgørelsen indregnes statsydelse, der vedrører regnskabsåret. Statsydelsen udbetales fra staten månedsvis forud. I henhold til gældende lovgivning tilfalder 10% af statsydelsen Prinsgemalen og 1,5% Prinsesse Benedikte.

Andre indtægter

Omfatter indtægter ved udlejning af tjenesteboliger, entreindtægter fra rundvisninger i De Kongelige Stalde og på Fredensborg Slot samt ekspeditionsgebyrer vedrørende medaljer.

Personaleomkostninger

Omfatter gager, lønninger, regulering af feriepengeforpligtigelser, pensionsbidrag og pensioner med videre, der udbetales til ansatte samt lønninger til vikarer og ekstrahjælp ved større arrangementer. Endvidere omfatter personaleomkostninger omkostninger til kurser, uniformer samt ansvars-, sundheds- og ulykkesforsikringer.

Hoffets driftsomkostninger

Omfatter omkostninger til Dronningens og Prinsgemalens officielle forpligtelser herunder statsbesøg, festforestillinger i Det Kongelige Teater, drift af biler og hestehold samt rejser med videre. Endvidere indregnes tilskud til De Kongelige Ordeners Kapitel samt omkostninger til Prinsesse Benediktes officielle forpligtelser, bortset fra gager og lønninger, der er indregnet under personaleomkostninger.

Hoffets administrationsomkostninger

Omfatter omkostninger til administration af Hoffet, herunder kontorhold, forsikringer, konsulentytelser, it-drift, juridisk bistand, revision, abonnementer med videre.

Ejendomsomkostninger

Omfatter omkostninger til indvendig vedligeholdelse af de slotte og palæer, som i henhold til civillisteloven påhviler Dronningen. Ejendomsomkostninger omfatter endvidere omkostninger til varme, elektricitet samt rengøring og vinduespolering udført af eksterne leverandører.

Afskrivninger

Omfatter afskrivninger på biler, it og bygninger indrettet til værksteder, vaskeri o.l.

Rammebeløb til Regentparret

Af den modtagne statsydelse henføres en andel af statsydelsen som et rammebeløb til Regentparret. Beløbet anvendes blandt andet til beklædning, inventar, andre private omkostninger, rådgivning og sekretærassistance af ikke officiel karakter samt vedligeholdelsesomkostninger og driftsomkostninger på Marselisborg Slot, jagtejendommen i Trend Skov og boligen på Chateau de Cayx. Endvidere anvendes beløbet til driftsomkostninger i forbindelse med ophold på Gråsten Slot.

Finansielle poster

Omfatter renter af kontante indeståender og renter af obligationer samt udbytte fra investeringsforeningsbeviser. Finansielle omkostninger omfatter kursregulering af værdipapirer.

BALANCEN

Anlægsaktiver

Optages til kostpris med fradrag af afskrivninger. Biler og maskiner afskrives hovedsageligt lineært i forhold til forventet scrapværdi efter 5 år. It-systemer afskrives lineært over 8 år, mens investeringer i it-udstyr afskrives over 5 år. Indretning af bygninger til værksteder og vaskeri afskrives lineært over 15 år.

Tilgodehavender

Indregnes til nominal værdi.

Periodeafgrænsningsposter

Omfatter afholdte omkostninger vedrørende efterfølgende regnskabsår.

Værdipapirer

Omfatter børsnoterede obligationer og investeringsforeningsbeviser, der indregnes til dagsværdi på balancedagen. Udtrukne obligationer indregnes til kurs pari.

Likvide beholdninger

Omfatter kontante kassebeholdninger samt indeståender i pengeinstitutter.

Påtegning

Godkendelse af årsregnskabet for Den Kongelige Civilliste

Vi har dags dato behandlet og godkendt årsregnskabet for Den Kongelige Civilliste for regnskabsåret 1. januar 2008 - 31. december 2008, der aflægges efter årsregnskabsloven.

Årsregnskabet giver efter vores opfattelse et retvisende billede af aktiver, passiver og finansielle stilling pr. 31. december 2008, samt resultat for perioden 1. januar - 31. december 2008.

Amalienborg, den 23. marts 2009



Ove Ullerup
Hofmarskal



Søren Weiskopf Kruse
Økonomichef

Resultatopgørelse

for perioden 1. januar til 31. december 2008

	Note	2008	2007 t.kr
Indtægter			
Statsydelsen	1	66.857.890	64.433
Andre indtægter	2	1.479.646	1.603
		68.337.536	66.036
Omkostninger			
Personaleomkostninger	3	41.565.136	40.331
Hoffets driftsomkostninger	4	8.598.411	8.618
Hoffets administrationsomkostninger	5	4.017.921	3.695
Ejendomsomkostninger	6	3.972.484	3.758
Afskrivninger		1.432.154	957
Rammebeløb Regentparret		8.708.240	8.392
		68.294.346	65.751
Resultat før finansielle poster		43.190	285
Finansielle indtægter		647.320	659
Finansielle omkostninger		0	284
Årets resultat		690.510	660
Resultatdisponering			
Overført til næste år		690.510	660

Balance

31. december 2008

	2008	2007 t.kr
AKTIVER		
Anlægsaktiver		
Biler og maskiner	4.352.237	4.327
It	1.604.171	1.229
Indretning af bygninger	3.052.833	3.249
Anlægsaktiver i alt	9.009.241	8.805
Omsætningsaktiver		
Tilgodehavende moms	1.510.120	1.990
Andre tilgodehavender	1.608.397	1.091
Periodeafgrænsningsposter	1.765.330	737
	4.883.847	3.818
Værdipapirer	8.173.040	8.130
Likvide beholdninger	10.222.646	6.336
	18.395.686	14.466
Omsætningsaktiver i alt	23.279.533	18.284
Aktiver i alt	32.288.774	27.089
PASSIVER		
Egenkapital	7 14.936.123	14.246
Kortfristede gældsforpligtelser		
Leverandør af varer og tjenesteydelser	5.484.544	1.783
Anden gæld	1.319.073	1.029
Modtaget forudbetalt statsydelse	5.783.430	5.475
Feriepengeforpligtelser	4.765.604	4.556
Kortfristede gældsforpligtelser i alt	17.352.651	12.843
Passiver i alt	32.288.774	27.089

Noter

	2008	2007 t.kr.
Note 1 Statsydelse, Den Kgl. Civilliste	66.857.890	64.433
heraf til Prinsgemalen	6.685.789	6.443
heraf til Prinsesse Benedikte	1.002.868	966
Note 2 Andre indtægter		
Lejeindtægter, tjenesteboliger m.v.	1.171.584	1.140
Øvrige indtægter	308.062	463
	1.479.646	1.603
Note 3 Personaleomkostninger		
Lønninger	35.354.431	34.458
Pensionsbidrag og pensioner	4.110.589	3.694
Omkostninger til social sikring	535.124	669
Andre personaleomkostninger	1.564.992	1.510
	41.565.136	40.331
Gennemsnitligt antal ansatte	104	107
Note 4 Hoffets driftsomkostninger		
Driftsmidler og inventar	4.235.871	3.793
Repræsentative omkostninger	3.135.452	3.627
Tilskud til Ordenskapitlet, medaljer m.v.	1.120.270	1.070
Diverse omkostninger	106.818	128
	8.598.411	8.618
Note 5 Hoffets administrationsomkostninger		
Kontorhold, bøger, blade m.m.	681.233	765
Telefon og porto	526.084	526
Forsikringer og konsulentydelse	1.806.212	915
Kontorinventar og it	1.004.392	1.489
	4.017.921	3.695
Note 6 Ejendomsomkostninger		
Varme og el	2.025.668	2.001
Ekstern rengøring	308.462	582
Leje	98.265	116
Vedligeholdelse og moderniseringer m.m.	1.540.089	1.059
	3.972.484	3.758
Note 7 Egenkapital		
Egenkapital 1. januar	14.245.613	13.665
Tilpasning af regnskabspraksis	0	-79
Resultatdisponering	690.510	660
Egenkapital 31. december	14.936.123	14.246

Årsregnskab for Kronprinsens årpenge

Anvendt regnskabspraksis

GENERELT

Årsregnskabet omfatter årpenge for Kronprinsen og Kronprinsessen, der udbetales af staten i henhold til lov om årpenge til Kronprins Frederik (årpengeloven).

I henhold til årpengeloven ydes der refusion af udgifter til moms. Beløbene i årsrapporten er således opgjort eksklusive moms. Der er i 2008 modtaget momsrefusion på i alt 1.453.953 kr.

Den anvendte regnskabspraksis, der er uændret i forhold til sidste år, er i hovedtræk følgende:

RESULTATOPGØRELSEN

Årpenge

I resultatopgørelsen indregnes årpenge, der vedrører regnskabsåret. Årpenge udbetales fra staten månedvis forud. I henhold til gældende lovgivning tilfalder 10% af årpengene Kronprinsessen.

Personaleomkostninger

Omfatter gager, lønninger, regulering af feriepengeforpligtigelser samt pensionsbidrag og pensioner med videre, der udbetales til ansatte, samt lønninger til vikarer og ekstrahjælp ved større arrangementer. Endvidere omfatter personaleomkostninger omkostninger til kurser, uniformer samt ansvars-, sundheds- og ulykkesforsikringer.

Hoffets driftsomkostninger

Omfatter omkostninger til Kronprinsparrets officielle forpligtelser, rejser, drift af biler med videre.

Hoffets administrationsomkostninger

Omfatter omkostninger til administration af Hoffet, herunder kontorhold, forsikringer, konsulentydelse, it-drift, juridisk bistand, revision, abonnementer med videre.

Ejendomsomkostninger

Omfatter omkostninger til indvendig vedligeholdelse og indretning af de ejendomme, som i henhold til civilisteloven påhviler Dronningen, og som er stillet til rådighed for Kronprinsparret af Dronningen. Ejendomsomkostninger omfatter endvidere omkostninger til varme og elektricitet med videre.

Afskrivninger

Omfatter afskrivninger på biler.

Rammebeløb til Kronprinsparret

Af de modtagne årpenge henføres en andel af årpengene som et rammebeløb til Kronprinsparret. Beløbet anvendes blandt andet til beklædning, inventar og andre omkostninger af privat karakter, herunder rådgivning og sekretærassistance, der ikke er en del af den officielle virksomhed.

BALANCEN

Anlægsaktiver

Optages til kostpris med fradrag af afskrivninger. Biler afskrives hovedsageligt lineært i forhold til forventet scrapværdi efter 5 år.

Tilgodehavender

Indregnes til nominel værdi.

Periodeafgrænsningsposter

Omfatter afholdte omkostninger vedrørende efterfølgende regnskabsår.

Likvide beholdninger

Omfatter kontante kassebeholdninger samt indeståender i pengeinstitutter.

Påtegning

Godkendelse af årsregnskabet for Kronprinsens årpenge

Vi har dags dato behandlet og godkendt årsregnskabet for Kronprinsens årpenge for regnskabsåret 1. januar 2008 - 31. december 2008, der aflægges efter årsregnskabsloven.

Årsregnskabet giver efter vores opfattelse et retvisende billede af aktiver, passiver, finansielle stilling samt resultat.

Amalienborg, den 23. marts 2009



Per Thornit
Hofchef



Søren Weiskopf Kruse
Økonomichef

Resultatopgørelse

for perioden 1. januar til 31. december 2008

	Note	2008	2007 t.kr
Indtægter			
Årpenge	1	16.456.831	15.860
		16.456.831	15.860
Omkostninger			
Personaleomkostninger	2	10.766.095	9.671
Hoffets driftsomkostninger	3	2.233.542	1.681
Hoffets administrationsomkostninger	4	688.997	547
Ejendomsomkostninger	5	977.500	863
Afskrivninger		665.665	99
Rammebeløb Kronprinsparret		3.291.366	3.172
		18.623.165	16.033
Resultat før finansielle poster		- 2.166.334	- 173
Finansielle indtægter		34.960	43
Årets resultat		- 2.131.374	- 130
Resultatdisponering			
Overført til næste år		- 2.131.374	-130

Balance

31. december 2008

	2008	2007 t.kr
AKTIVER		
Anlægsaktiver	2.369.806	2.787
Omsætningsaktiver		
Tilgodehavende moms	455.087	432
Periodeafgrænsningsposter	156.918	172
	612.005	604
Likvide beholdninger	504.814	1.408
Omsætningsaktiver i alt	1.116.819	2.012
Aktiver i alt	3.486.625	4.799
PASSIVER		
Egenkapital	6	0
Kortfristede gældsforpligtelser		
Leverandør af varer og tjenesteydelser	536.485	210
Anden gæld	148.491	161
Modtaget forudbetalt statsydelse	1.423.571	1.348
Feriepengeforpligtelser	1.378.078	1.243
Kortfristede gældsforpligtelser i alt	3.486.625	2.962
Passiver i alt	3.486.625	4.799

Noter

	2008	2007 t.kr.
Note 1 Årpenge til Kronprinsen	16.456.831	15.860
heraf til Kronprinsessen	1.645.633	1.586
Note 2 Personaleomkostninger		
Lønninger	9.402.739	8.542
Pensionsbidrag og pensioner	922.942	793
Omkostninger til social sikring	122.510	115
Andre personaleomkostninger	317.904	221
	10.766.095	9.671
Gennemsnitligt antal ansatte	28	26
Note 3 Hoffets driftsomkostninger		
Driftsmidler og inventar	638.174	622
Repræsentative omkostninger	1.077.891	623
Diverse omkostninger	517.477	436
	2.233.542	1.681
Note 4 Hoffets administrationsomkostninger		
Kontorhold, bøger, blade m.m.	143.819	103
Telefon og porto	133.806	127
Forsikringer og konsulentydelse	353.057	283
Kontorinventar og it	58.315	34
	688.997	547
Note 5 Ejendomsomkostninger		
Varme og el	416.894	321
Vedligeholdelse og modernisering m.m.	560.606	542
	977.500	863
Note 6 Egenkapital		
Egenkapital 1. januar	1.837.439	243
Tilpasning af regnskabspraksis	0	1.724
Resultatdisponering	- 2.131.374	- 130
Inddækkes af Kronprinsen	293.935	
Egenkapital 31. december	0	1.837

Revisionspåtegning

**Til Hendes Majestæt Dronningen, Hans Kongelige Højhed Prinsgemalen og
Deres Kongelige Højheder Kronprinsen og Kronprinsessen**

Vi har revideret årsrapporten for Kongehusets virksomhed for regnskabsåret 1. januar - 31. december 2008, omfattende beretning, ledelsespåtegning, beretning om Kongehusets økonomi, anvendt regnskabspraksis, resultatopgørelse, balance og noter. Årsrapporten aflægges efter årsregnskabsloven.

Ledelsens ansvar for årsrapporten

Ledelsen har ansvaret for at udarbejde og aflægge en årsrapport, der giver et retvisende billede i overensstemmelse med årsregnskabsloven. Dette ansvar omfatter udformning, implementering og opretholdelse af interne kontroller, som er relevante for at udarbejde og aflægge en årsrapport, der giver et retvisende billede uden væsentlig fejlinformation, uanset om fejlinformationen skyldes besvigelser eller fejl samt valg og anvendelse af en hensigtsmæssig regnskabspraksis og udøvelse af regnskabsmæssige skøn, som er rimelige efter omstændighederne.

Revisors ansvar og den udførte revision

Vores ansvar er at udtrykke en konklusion om årsrapporten på grundlag af vores revision. Vi har udført vores revision i overensstemmelse med danske revisionsstandarder. Disse standarder kræver, at vi lever op til etiske krav samt planlægger og udfører revisionen med henblik på at opnå høj grad af sikkerhed for, at årsrapporten ikke indeholder væsentlig fejlinformation.

En revision omfatter handlinger for at opnå revisionsbevis for de beløb og oplysninger, der er anført i årsrapporten. De valgte handlinger afhænger af revisors vurdering, herunder vurderingen af risikoen for væsentlig fejlinformation i årsrapporten, uanset om fejlinformationen skyldes besvigelser eller fejl.

Ved risikovurderingen overvejer revisor interne kontroller, der er relevante for udarbejdelse og aflæggelse af en årsrapport, der giver et retvisende billede, med henblik på at udforme revisionshandlinger, der er passende efter omstændighederne, men ikke med det formål at udtrykke en konklusion om effektiviteten af de interne kontroller. En revision omfatter endvidere stillingtagen til, om den af ledelsen anvendte regnskabspraksis er passende, om de af ledelsen udøvede regnskabsmæssige skøn er rimelige samt en vurdering af den samlede præsentation af årsrapporten.

Det er vores opfattelse, at det opnåede revisionsbevis er tilstrækkeligt og egnet som grundlag for vores konklusion.

Revisionen har ikke givet anledning til forbehold.

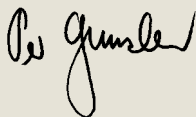
Konklusion

Det er vores opfattelse, at årsrapporten giver et retvisende billede af aktiver, passiver og finansielle stilling pr. 31. december 2008 samt af resultatet af aktiviteter for regnskabsåret 1. januar - 31. december 2008 i overensstemmelse med årsregnskabsloven.

København, den 23. marts 2009

KPMG

Statsautoriseret Revisionspartnerselskab



Per Gunslev
Statsaut. revisor



Charlotte Formsgaard
Statsaut. revisor



Regentparret omgivet af Kronprinsparret, Prins Joachim og Prinsesse Marie i forbindelse med nytårstaflet 2009.

Fotos og illustrationer anvendt i årsrapporten

Forside

Eremitage Slottet
Roberto Fortuna

Det kongelige våben

Forord

Hofmarskalstaven
Steen Brogaard

Det danske monarki

Regentparret
Martin Mydtskov Rønne

Aktiviteter og begivenheder

Dronningen i Mexico
Mikkel Khan Tariq / Polfoto

Masaier modtager Regentparret
Keld Navtoft / Scanpix

Dronningen på Kizimbani sundhedscenter
Mikkel Khan Tariq / Polfoto

Indvielse af A.P. Møller skolen
Henrik Petit

Prinsgemalen i Nicaragua
Jesper Andersen, Den Danske Ambassade i
Nicaragua

Prins Joachim i Mozambique
Steen Brogaard

Kronprinsessen i Uganda
Mikkel Khan Tariq / Polfoto

Prins Joachim og Prinsesse Maries bryllup
Jens Dige / Polfoto

Kronprinsparret i Island
Keld Navtoft / Scanpix

Kronprinsen i Mongoliet
Lasse Karner / Scanpix

Prinsesse Marie i Marokko
Hanne Juul / Billed Bladet

Prinsesse Marie i Rusland
Jesper Sunesen / Billed Bladet

Kronprinsparret på sommertogt
Keld Navtoft / Scanpix

Prinsgemalen og Prins Christian
Keld Navtoft / Scanpix

Kronprinsen i Svalbard
Hofmarskallatet

Livgardens 350-års jubilæum
Den Kongelige Livgarde

Kronprinsen i OL-byen
Claus Fisker / Polfoto

Dronningen og Joachim Brøchner Olsen
Keld Navtoft / Scanpix

*Prinsesse Benedikte og paralympiske
medaljetagere*
Keld Navtoft / Scanpix

Kronprinsen i Afghanistan
Hærens Operative Kommando

TEMA: Erhvervs- og kulturfremme

Dronningen på virksomhedsbesøg
Keld Navtoft / Scanpix

Landsbyen Dakawa, Tanzania
Charlotte Lund Dideriksen, Udenrigsministeriet

Dronningen på udstillingen "Art Space"
Mikkel Khan Tariq / Polfoto

Kronprinsessen i Thailand
Keld Navtoft / Scanpix

Kronprinsparret i Thailand
Keld Navtoft / Scanpix

TEMA: Nytårskure

Elefantordenen i kæde
Finn Christoffersen

Nytårstaflet og nytårskur
Ole Mortensen / Tilsted Com

TEMA: Skriften på vinduerne

Roberto Fortuna

Kongehusets opgaver

*Prinsesse Benedikte med grønlandske og
danske børn*
Jesper Sunesen / Billed Bladet

Dronningen og Mozambiques præsident
Courtesy of the Press Departement of the Office
of the President of the Republic of Mozambique

Prinsgemalen i Beijing
Hofmarskallatet

Regentparret i Mexico
Arias Guillermo / Polfoto

Dronningens nytårstale
Tobias Selnæs Markussen / Polfoto

Hoffet

Ole Mortensen / Tilsted Com

Inderside af omslag

*Regentparret omgivet af Kronprinsparret,
Prins Joachim og Prinsesse Marie*
Martin Mydtskov Rønne

Bagsiden

*Den Kongelige Fortjenstmedalje i sølv.
Fortjenstmedaljen blev første gang indstiftet i
1792 af Christian 7. Medaljen bærer på forsiden
den regerende monarks portræt, mens bagsiden
bærer indskriften FORTIENT omgivet af en
egekran. Modtagerens navn indgraves i randen.
Tildeles for en anerkendelsesværdig indsats efter
mindst 40 års sammenhængende ansættelse i
det offentlige. I 2008 modtog knap 1000 personer
fortjenstmedaljen i sølv.*
Finn Christoffersen

Design Charlotte Hauch/Peter Bysted

Tryk Quickly Tryk

